



ที่ ปน ๐๐๒๓.๓/ว ๐๐๒๕๔

ศาลากลางจังหวัดปัตตานี  
ถนนเดชา ปน ๙๔๐๐๐

๖ มกราคม ๒๕๖๕

เรื่อง ขอส่งการคาดการณ์โรคไข้เลือดออก พ.ศ. ๒๕๖๕ และมาตรการป้องกันและเตรียมพร้อมรับการระบาดของโรคไข้เลือดออก

เรียน นายอำเภอ ทุกอำเภอ นายองค์การบริหารส่วนจังหวัดปัตตานี นายกเทศมนตรีเมืองปัตตานี และนายกเทศมนตรีเมืองตะลุบัน

สิ่งที่ส่งมาด้วย สำเนาหนังสือกรมส่งเสริมการปกครองท้องถิ่น ที่ มท ๐๘๑๙.๓/ว ๓๑๕๒  
ลงวันที่ ๒๙ ธันวาคม ๒๕๖๔

จำนวน ๑ ชุด

ด้วยกรมส่งเสริมการปกครองท้องถิ่นแจ้งว่าได้รับแจ้งจากกรมควบคุมโรคได้ติดตามสถานการณ์โรคไข้เลือดออกในประเทศไทย พบว่า มีอุบัติการณ์ต่ำกว่าค่ามัธยฐาน ๕ ปีย้อนหลังอย่างต่อเนื่องมาเป็นเวลาเกือบ ๒ ปี (พ.ศ. ๒๕๖๓ - ๒๕๖๔) จึงมีโอกาสนี้ในปี พ.ศ. ๒๕๖๕ จะเกิดการระบาดมากขึ้น ซึ่งคาดการณ์ว่าตลอดทั้งปีอาจมีผู้ป่วยสูงถึง ๙๕,๐๐๐ ราย โดยช่วงไตรมาสแรกของปีมีแนวโน้มพบจำนวนผู้ป่วยประมาณ ๓,๐๐๐ - ๔,๐๐๐ รายต่อเดือน และเริ่มสูงขึ้นในเดือนพฤษภาคม จนสูงที่สุดประมาณ ๑๐,๐๐๐ - ๑๖,๐๐๐ รายต่อเดือนในช่วงฤดูฝน (เดือนมิถุนายน - กันยายน) และจากการพิจารณาพื้นที่ระดับอำเภอเมือง อำเภอที่ตั้งของเทศบาลนคร หรืออำเภอที่มีการระบาดของโรคไข้เลือดออกซ้ำซากในช่วง ๕ ปีที่ผ่านมา (พ.ศ. ๒๕๖๐ - ๒๕๖๔) มีแนวโน้มพบอำเภอเสี่ยงสูงต่อการระบาดทั้งสิ้น จำนวน ๓๐๘ อำเภอ จาก ๙๒๘ อำเภอทั่วประเทศ ในการนี้ จังหวัดขอประชาสัมพันธ์การคาดการณ์โรคไข้เลือดออก พ.ศ. ๒๕๖๕ และมาตรการป้องกันและเตรียมพร้อมรับการระบาดของโรคไข้เลือดออกให้องค์กรปกครองส่วนท้องถิ่นทราบ เพื่อใช้ประโยชน์ในการดำเนินมาตรการป้องกันและเตรียมความพร้อมรับการระบาดของโรคไข้เลือดออกตั้งแต่ต้นปี ทั้งนี้ สามารถดาวน์โหลดสิ่งที่ส่งมาด้วยได้ที่เว็บไซต์ <https://bit.ly/3Jdkhwj> หรือ QR Code ที่ปรากฏท้ายหนังสือฉบับนี้

จึงเรียนมาเพื่อพิจารณาดำเนินการ สำหรับอำเภอขอให้แจ้งองค์กรปกครองส่วนท้องถิ่นในพื้นที่พิจารณาดำเนินการด้วย

ขอแสดงความนับถือ

ว่าที่ร้อยตรี

(ตระกุล โทธรรม)

รองผู้ว่าราชการจังหวัด ปฏิบัติราชการแทน

ผู้ว่าราชการจังหวัดปัตตานี



สำนักงานส่งเสริมการปกครองท้องถิ่น  
กลุ่มงานส่งเสริมและพัฒนาท้องถิ่น  
โทร ๐ ๗๓๓๔ ๙๕๑๙ ต่อ ๑๐๕  
โทรสาร ๐ ๗๓๓๓ ๖๕๘๑

- ผ.บ.อ.
- กง.บอ.
- พ.ช.ส.
- อ.ร.กม.
- กง.กจ.

นาย  
พิมพ์ 30 ธ.ค. 64

กรม 13.23



สง. ปีพหาวี
รับที่ 10769
วันที่ 30 ธ.ค. 2564
เวลา 13.26น

ที่ มท ๐๘๑๙.๓/ว ๓๑๕๒

กรมส่งเสริมการปกครองท้องถิ่น  
ถนนนครราชสีมา เขตดุสิต กทม. ๑๐๓๐๐

๒๐๗ ธันวาคม ๒๕๖๔

เรื่อง ขอส่งการคาดการณ์โรคไข้เลือดออก พ.ศ. ๒๕๖๕ และมาตรการป้องกันและเตรียมพร้อมรับการระบาดของโรคไข้เลือดออก

เรียน ผู้ว่าราชการจังหวัด ทุกจังหวัด

สิ่งที่ส่งมาด้วย สำเนาหนังสือกระทรวงสาธารณสุข ที่ สธ ๐๔๑๑.๘/๕๐๕๕

ลงวันที่ ๑๕ ธันวาคม ๒๕๖๔

จำนวน ๑ ชุด

ด้วยกรมควบคุมโรคได้ติดตามสถานการณ์โรคไข้เลือดออกในประเทศไทย พบว่า มีอุบัติการณ์ต่ำกว่าค่ามัธยฐาน ๕ ปีย้อนหลังอย่างต่อเนื่องมาเป็นเวลาเกือบ ๒ ปี (พ.ศ. ๒๕๖๓ - ๒๕๖๔) จึงมีโอกาสที่ในปี พ.ศ. ๒๕๖๕ จะเกิดการระบาดมากขึ้น ซึ่งคาดการณ์ว่าตลอดทั้งปีอาจมีผู้ป่วยสูงถึง ๙๕,๐๐๐ ราย โดยช่วงไตรมาสแรกของปีมีแนวโน้มพบจำนวนผู้ป่วยประมาณ ๓,๐๐๐ - ๔,๐๐๐ รายต่อเดือน และเริ่มสูงขึ้นในเดือนพฤษภาคม จนสูงที่สุดประมาณ ๑๐,๐๐๐ - ๑๖,๐๐๐ รายต่อเดือนในช่วงฤดูฝน (เดือนมิถุนายน - กันยายน) และจากการพิจารณาพื้นที่ระดับอำเภอเมือง อำเภอที่ตั้งของเทศบาลนคร หรืออำเภอที่มีการระบาดของโรคไข้เลือดออกซ้ำซากในช่วง ๕ ปีที่ผ่านมา (พ.ศ. ๒๕๖๐ - ๒๕๖๔) มีแนวโน้มพบอำเภอเสี่ยงสูงต่อการระบาดทั้งสิ้น จำนวน ๓๐๘ อำเภอ จาก ๙๒๘ อำเภอทั่วประเทศ

ในการนี้ กรมส่งเสริมการปกครองท้องถิ่น ขอให้จังหวัดประชาสัมพันธ์การคาดการณ์โรคไข้เลือดออก พ.ศ. ๒๕๖๕ และมาตรการป้องกันและเตรียมพร้อมรับการระบาดของโรคไข้เลือดออกให้องค์กรปกครองส่วนท้องถิ่นทราบ เพื่อใช้ประโยชน์ในการดำเนินมาตรการป้องกันและเตรียมความพร้อมรับการระบาดของโรคไข้เลือดออกตั้งแต่ต้นปี ทั้งนี้ สามารถดาวน์โหลดสิ่งที่ส่งมาด้วยได้ที่เว็บไซต์ <https://bit.ly/3JdkhwJ> หรือ QR Code ท้ายหนังสือฉบับนี้

จึงเรียนมาเพื่อโปรดพิจารณา

ขอแสดงความนับถือ

(นายทวี เสริมภักดีกุล)  
รองอธิบดี ปฏิบัติราชการแทน  
อธิบดีกรมส่งเสริมการปกครองท้องถิ่น



กองสาธารณสุขท้องถิ่น  
กลุ่มงานป้องกันโรคติดต่อ  
โทรศัพท์ ๐-๒๒๔๑-๙๐๐๐ ต่อ ๕๔๐๗  
ไปรษณีย์อิเล็กทรอนิกส์ saraban@dla.go.th



ที่ สธ ๐๔๑๑.๘/๒๐๒๕

กรมส่งเสริมการปกครองท้องถิ่น
เลขรับ 58275
วันที่ 21 ธ.ค. 2564
กระทรวงสาธารณสุข

๑๖ ธันวาคม ๒๕๖๔

ถนนติวานนท์ จังหวัดนนทบุรี ๑๑๐๐๐  
กองสาธารณสุขท้องถิ่น

เลขรับ ๒๙๐๘

เรื่อง ขอสั่งการคัดการณ์โรคไข้เลือดออก พ.ศ. ๒๕๖๕ และมาตรการป้องกันและเตรียมพร้อมรับ  
การระบาดของโรคไข้เลือดออก

เวลา 15.39 น.

เรียน ปลัดกระทรวงมหาดไทย

สิ่งที่ส่งมาด้วย การคัดการณ์สถานการณ์โรคไข้เลือดออก พ.ศ. ๒๕๖๕ จำนวน ๑ ฉบับ

ด้วยกระทรวงสาธารณสุข โดยกรมควบคุมโรคได้ติดตามสถานการณ์โรคไข้เลือดออก  
ในประเทศไทย พบว่า มีอุบัติการณ์ต่ำกว่าค่ามัธยฐาน ๕ ปีย้อนหลังอย่างต่อเนื่องมาเป็นเวลาเกือบ ๒ ปี  
(พ.ศ. ๒๕๖๓ - ๒๕๖๔) จึงมีโอกาสนี้ในปี พ.ศ. ๒๕๖๕ จะเกิดการระบาดมากขึ้น ซึ่งคาดการณ์ว่าตลอดทั้งปี  
อาจมีผู้ป่วยสูงถึง ๙๕,๐๐๐ ราย โดยช่วงไตรมาสแรกของปีมีแนวโน้มพบจำนวนผู้ป่วยประมาณ ๓,๐๐๐ -  
๔,๐๐๐ รายต่อเดือน และเริ่มสูงขึ้นในเดือนพฤษภาคม จนสูงที่สุดประมาณ ๑๐,๐๐๐ - ๑๖,๐๐๐ รายต่อเดือน  
ในช่วงฤดูฝน (เดือนมิถุนายน - กันยายน) และจากการพิจารณาพื้นที่ระดับอำเภอเมือง อำเภอที่ตั้ง  
ของเทศบาลนคร หรืออำเภอที่มีการระบาดของโรคไข้เลือดออกซ้ำซากในช่วง ๕ ปีที่ผ่านมา (พ.ศ. ๒๕๖๐ -  
๒๕๖๔) มีแนวโน้มพบอำเภอเสี่ยงสูงต่อการระบาดทั้งสิ้น จำนวน ๓๐๘ อำเภอ จาก ๙๒๘ อำเภอทั่วประเทศ

กระทรวงสาธารณสุข ขอสั่งการคัดการณ์สถานการณ์โรคไข้เลือดออก พ.ศ. ๒๕๖๕  
และขอความร่วมมือในการประชาสัมพันธ์ไปยังหน่วยงานเครือข่ายในพื้นที่รับผิดชอบของท่าน เพื่อใช้ประโยชน์  
ในการดำเนินมาตรการป้องกันและเตรียมความพร้อมรับการระบาดของโรคไข้เลือดออกตั้งแต่นั้นปี รายละเอียด  
ตามสิ่งที่ส่งมาด้วย ทั้งนี้ สามารถดาวน์โหลดผลการคัดการณ์สถานการณ์โรคไข้เลือดออก พ.ศ. ๒๕๖๕  
และรายชื่ออำเภอเสี่ยงได้ที่เว็บไซต์ <https://ddc.moph.go.th/dvb/> หรือ QR code

จึงเรียนมาเพื่อโปรดทราบและพิจารณาให้ความร่วมมือในเรื่องดังกล่าวต่อไปด้วย  
จะเป็นพระคุณ

ขอแสดงความนับถือ

(นายธงชัย เลิศวิไลรัตนพงศ์)

รองปลัดกระทรวงสาธารณสุข

หัวหน้ากลุ่มภารกิจด้านพัฒนาการสาธารณสุข  
ปฏิบัติราชการแทน ปลัดกระทรวงสาธารณสุข

กรมควบคุมโรค

กองโรคติดต่อนำโดยแมลง

โทร. ๐ ๒๕๕๐ ๓๑๓๕

โทรสาร ๐ ๒๕๕๑ ๘๔๕๕

สำเนาส่ง กรมการปกครอง และกรมส่งเสริมการปกครองท้องถิ่น



การคัดการณ์สถานการณ์ฯ



# การคาดการณ์สถานการณ์โรคไข้เลือดออก พ.ศ. 2565

กองโรคติดต่อนำโดยแมลง กรมควบคุมโรค

## 1. ผลกระทบจากการแพร่ระบาดของโรคโควิด 19 กับสถานการณ์โรคไข้เลือดออก พ.ศ. 2564

สถานการณ์โรคไข้เลือดออกจากระบบเฝ้าระวังโรค (รง.506) ในปี พ.ศ. 2564 มีแนวโน้มจำนวนผู้ป่วยลดลงอย่างมากตั้งแต่ต้นปี โดยตั้งแต่วันที่ 1 มกราคม - 17 พฤศจิกายน พ.ศ. 2564 มีรายงานผู้ป่วยเพียง 8,754 ราย อัตราป่วย 13.17 ต่อประชากรแสนคน เสียชีวิต 6 ราย (อัตราป่วยตายร้อยละ 0.07) โดยเด็กกลุ่มวัยเรียนอายุ 5 - 14 ปี และ วัยรุ่น 15 - 24 ปี มีอัตราป่วยสูงสุด 35.05 และ 22.78 ต่อประชากรแสนคน ตามลำดับ

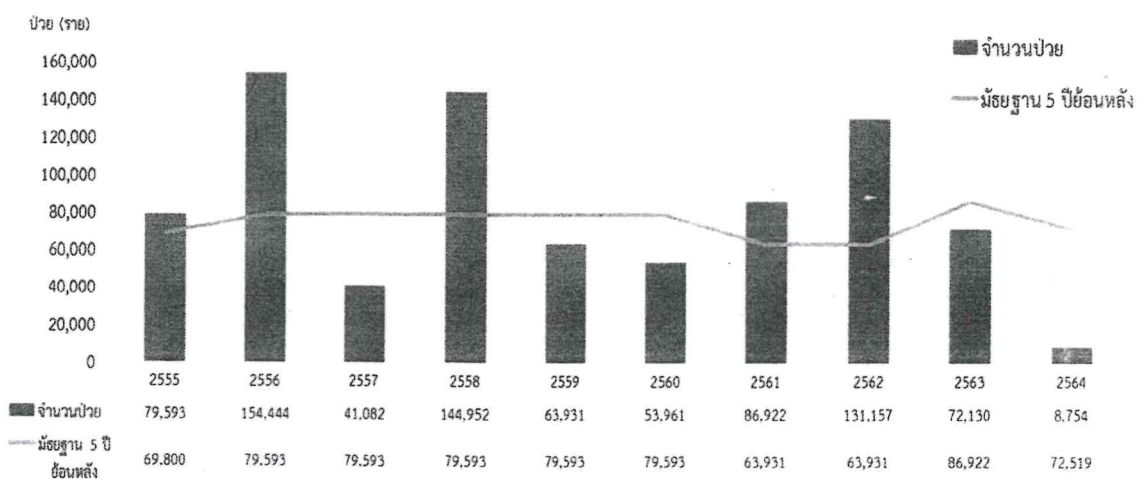
ภายหลังเดือนมิถุนายนเป็นต้นมา แม้จะเข้าสู่ฤดูฝน แต่จำนวนผู้ป่วยไม่เพิ่มขึ้นตามฤดูกาลเหมือนในอดีต ซึ่งสวนทางกับสถานการณ์โรคโควิด 19 ที่มีความรุนแรงมากขึ้นตั้งแต่เดือนเมษายน - สิงหาคม พ.ศ. 2564 ทำให้เป็นข้อสังเกตว่าการระบาดและมาตรการควบคุมโรคโควิด 19 ที่ผ่านมามีผลกระทบต่ออุบัติการณ์และการรายงานโรคไข้เลือดออก

จากการทบทวนข้อมูลที่เกี่ยวข้อง เพื่อวิเคราะห์ผลกระทบของสถานการณ์ และมาตรการควบคุมการระบาดของโรคโควิด 19 ต่อการเกิดโรคไข้เลือดออก โดยมีวัตถุประสงค์เพื่อให้ทราบความเสี่ยงของการเกิดโรคไข้เลือดออกที่แท้จริงและผลกระทบที่อาจเกิดขึ้นกับการระบาดของโรคไข้เลือดออกหากมีการผ่อนคลายมาตรการของโรคโควิด 19 โดยทบทวนข้อมูลที่เกี่ยวข้อง 3 ด้าน ได้แก่ 1) ธรรมชาติของการเกิดโรคไข้เลือดออก (คน-เชื้อไวรัสเดงกี-ยุงลาย) 2) มาตรการปิดสถานศึกษากับการเกิดโรคไข้เลือดออกในกรุงเทพมหานคร และ 3) ผลกระทบต่อการรายงานผู้ป่วยโรคไข้เลือดออกในระบบเฝ้าระวังโรค พบประเด็นที่สำคัญดังนี้

### 1.1. ธรรมชาติของการเกิดโรค

#### 1) ด้านคน

โรคไข้เลือดออกมีการระบาดต่อเนื่องสูงกว่าค่ามัธยฐาน 5 ปีย้อนหลังมา 2 ปี ตั้งแต่ปี พ.ศ. 2561 - 2562 และลดลงใกล้เคียงกับค่ามัธยฐาน 5 ปีย้อนหลังใน พ.ศ. 2563 ซึ่งเป็นธรรมชาติของโรคที่หลังจากการระบาดต่อเนื่องกันนานกว่า 1 ปีจะมีจำนวนผู้ป่วยลดลงหลังจากนั้น เนื่องจากประชาชนยังมีภูมิคุ้มกันของโรคมามากจากปีที่มีการระบาด จึงทำให้ปี พ.ศ. 2564 มีอุบัติการณ์ลดลงอย่างมาก (รูปที่ 1)



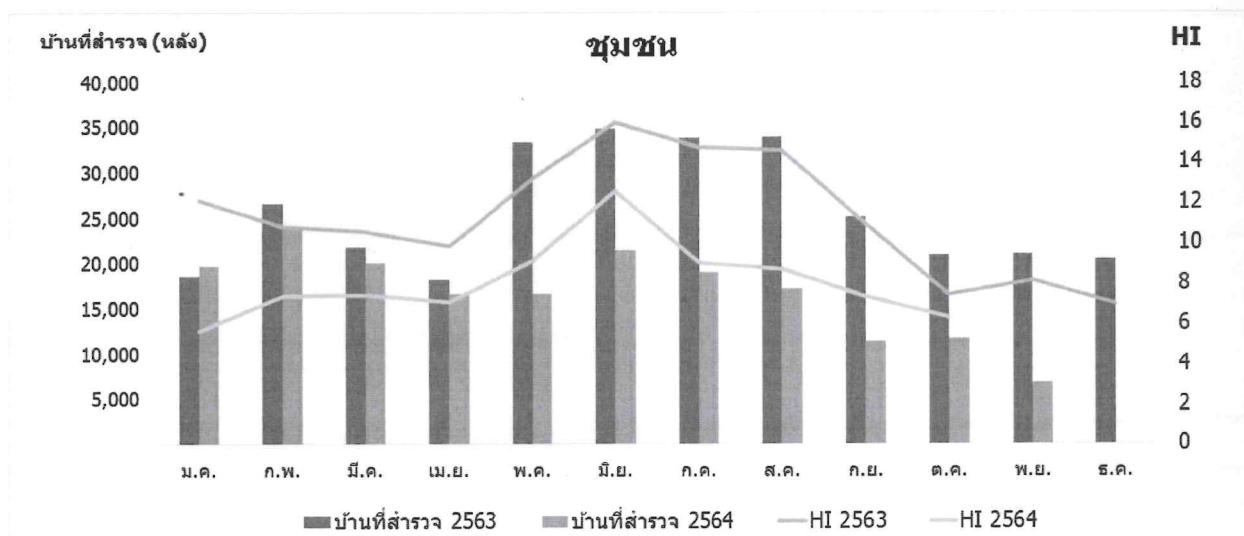
รูปที่ 1 จำนวนผู้ป่วยโรคไข้เลือดออกรายปีเทียบกับค่ามัธยฐาน 5 ปีย้อนหลัง พ.ศ. 2555 - 2564

## 2) ด้านเชื้อไวรัสเดงกี

พ.ศ. 2561 – 2563 ประเทศไทยมีชนิดไวรัสเดงกีชนิดที่ 1 (DENV – 1) เป็นเชื้อเด่นอย่างต่อเนื่อง โดยไม่มีการเปลี่ยนแปลงสายพันธุ์เด่นในภาพรวมของประเทศ จึงมีผลทำให้ประชาชนส่วนใหญ่ยังมีภูมิคุ้มกันต่อเชื้อไวรัสเดงกี ยกเว้นภาคเหนือที่พบว่าในปี พ.ศ. 2564 มีการเปลี่ยนแปลงชนิดไวรัสเดงกีจาก DENV – 1 เป็น DENV – 2 จึงทำให้ปีนี้ พบอุบัติการณ์สูงในบางจังหวัดทางภาคเหนือ เช่น แม่ฮ่องสอน และตาก

## 3) ด้านยุงลายพาหะนำโรค

จากการสำรวจแหล่งเพาะพันธุ์ยุงลายในโปรแกรมทันรระบาดในปี พ.ศ. 2563 – 2564 พบว่า สัดส่วนบ้านที่สำรวจพบลูกน้ำยุงลาย (House Index; HI) ของปี พ.ศ. 2564 ลดลง อยู่ระหว่างร้อยละ 10 - 12 เมื่อเทียบกับปีที่ผ่านมา พ.ศ. 2563 ที่ค่า HI อยู่ที่ร้อยละ 15 - 20 อาจเนื่องมาจากมาตรการของโรคโควิด 19 ที่ส่งผลให้ประชาชนอยู่บ้านมากขึ้น จึงมีเวลาในการกำจัดขยะและจัดการสิ่งแวดล้อมรอบบริเวณบ้านตนเองมากขึ้น ทำให้จำนวนเศษภาชนะที่ไม่ได้ใช้งานจนกลายเป็นแหล่งซังน้ำลดลงจากปี พ.ศ. 2562 – 2564 ร้อยละ 15.4, 11.8, และ 9.9 ตามลำดับ เมื่อแหล่งเพาะพันธุ์ยุงรอบบ้านลดลง จึงลดความเสี่ยงต่อการเกิดโรคไข้เลือดออก ในปี พ.ศ. 2564 ตามไปด้วย (รูปที่ 2)



รูปที่ 2 จำนวนบ้านที่สำรวจและร้อยละของการพบลูกน้ำยุงลาย (House Index) รายเดือน พ.ศ. 2563 – 2564

### 1.2. มาตรการปิดสถานศึกษากับการเกิดโรคไข้เลือดออก

จากการทบทวนมาตรการปิดสถานศึกษาหรือการงดใช้อาคารเรียน เปรียบเทียบกับแนวโน้มจำนวนผู้ป่วยโรคไข้เลือดออกในกรุงเทพมหานครปี พ.ศ. 2563 พบว่า จำนวนผู้ป่วยในกลุ่มวัยเรียนและวัยทำงาน (อายุ 5 – 59 ปี) มีการเปลี่ยนแปลงของจำนวนผู้ป่วยสอดคล้องตามช่วงเวลาของมาตรการปิดสถานศึกษา โดยพบแนวโน้มจำนวนผู้ป่วยวัยเรียนและวัยทำงานเพิ่มขึ้นเมื่อมีการผ่อนคลาให้ใช้อาคารเรียน ในขณะที่กลุ่มเด็กเล็ก (อายุ 0 – 4 ปี) และผู้สูงอายุ (อายุ 60 ปีขึ้นไป) อุบัติการณ์ไม่ได้เพิ่มขึ้นตามไปด้วย เนื่องจากเป็นกลุ่มวัยที่ไม่ต้องออกไปทำกิจกรรมนอกบ้าน

### 1.3. ผลกระทบต่อการรายงานผู้ป่วยโรคไข้เลือดออกในระบบเฝ้าระวังโรค (รง. 506)

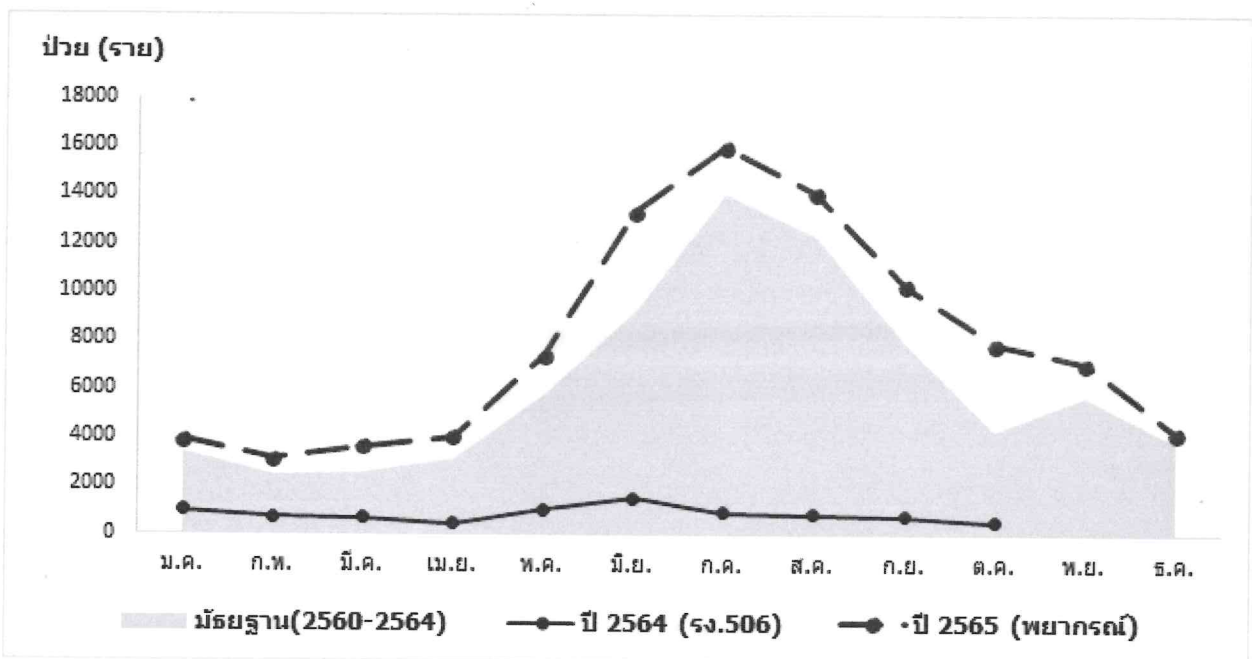
จากการเปรียบเทียบการรายงานผู้ป่วยโรคไข้เลือดออกในระบบเฝ้าระวังโรค (รง. 506) และการวินิจฉัยของแพทย์ในฐานข้อมูล 43 แพ้ม (Health data center; HDC) พบว่า ในปี พ.ศ. 2563 ซึ่งประเทศไทยมีการระบาดของโรคโควิด 19 เช่นกัน แต่สามารถควบคุมให้อยู่ในวงจำกัดได้ การรายงานโรคไข้เลือดออกในระบบเฝ้าระวังโรค มีจำนวนผู้ป่วยน้อยกว่าจำนวนผู้มารับบริการในระบบ HDC ประมาณ 2.7 เท่า

ดังนั้นประมาณการได้ว่า จากการระบาดของโรคโควิด 19 ที่ทวีความรุนแรงขึ้น น่าจะส่งผลกระทบต่อการทำงานของผู้ป่วยในระบบเฝ้าระวังโรคให้ต่ำกว่าผู้ป่วยที่มารับบริการจริงอย่างมาก

โดยสรุป สถานการณ์โรคไข้เลือดออกในปี พ.ศ. 2564 มีอุบัติการณ์ต่ำจริง ส่วนหนึ่งจากธรรมชาติของการเกิดโรค และแหล่งเพาะพันธุ์ยุงลายที่ลดลง อย่างไรก็ตาม การรายงานผู้ป่วยในระบบเฝ้าระวังโรคก็ต่ำกว่าความเป็นจริงด้วย จากสถานการณ์การแพร่ระบาดของโรคโควิด 19 ที่อาจส่งผลให้เจ้าหน้าที่ระดับวิทยามีภาระงานตอบโต้ภาวะฉุกเฉินมากขึ้นจนกระทบกับการรายงานโรคไข้เลือดออก

## 2. คาดการณ์สถานการณ์ไข้เลือดออก พ.ศ. 2565

ปลายปี พ.ศ. 2564 เริ่มมีการผ่อนคลายมาตรการของโรคโควิด 19 ให้ประชาชนสามารถเดินทางและไปทำกิจกรรมในสถานที่สาธารณะได้มากขึ้น จึงมีความเสี่ยงที่อุบัติการณ์ของโรคไข้เลือดออกจะสูงขึ้นในช่วงปลายปี และทำให้เกิดการระบาดต่อเนื่องไปตลอดปี พ.ศ. 2565 หากไม่ได้มีการป้องกันโรคแต่เนิ่น ๆ จากการพยากรณ์แนวโน้มการเกิดโรคไข้เลือดออกด้วยวิธีอนุกรมเวลาพบว่า ปี พ.ศ. 2565 ประเทศไทยจะมีการระบาดของโรคไข้เลือดออก โดยจำนวนผู้ป่วยตลอดทั้งปีประมาณ 95,000 ราย โดยช่วงไตรมาสแรกของปีจะมีจำนวนผู้ป่วยประมาณ 3,000 – 4,000 รายต่อเดือน และเริ่มสูงขึ้นในเดือนพฤษภาคม จนสูงที่สุดในช่วงฤดูฝนเดือนมิถุนายน - กันยายน ซึ่งอาจมีผู้ป่วย 10,000 – 16,000 รายต่อเดือน (รูปที่ 3)



รูปที่ 3 พยากรณ์จำนวนผู้ป่วยโรคไข้เลือดออกรายเดือน พ.ศ. 2565 เทียบกับ พ.ศ. 2564 และ ค่ามัธยฐาน 5 ปี หมายถึง เหตุ วิเคราะห์ข้อมูลพยากรณ์โรคด้วยวิธีอนุกรมเวลา เทคนิค Winter's multiplicative MAPE ร้อยละ 15.8

พื้นที่เสี่ยงต่อการระบาดในปี พ.ศ. 2565 เมื่อพิจารณาจากการเป็นพื้นที่อำเภอเมือง อำเภอที่ตั้งของเทศบาลนคร หรืออำเภอที่มีการระบาดของโรคไข้เลือดออกซ้ำซากในช่วง 5 ปีที่ผ่านมา (พ.ศ. 2560 – 2564) พบว่ามีอำเภอเสี่ยงสูงทั้งสิ้น 308 จาก 928 อำเภอทั่วประเทศ โดยจำแนกเป็นรายเขตได้ดังตารางที่ 1 การกระจายของอำเภอเสี่ยงสูงพบได้ทั่วทุกภาคของประเทศไทย โดยเฉพาะกรุงเทพมหานคร ปริมณฑล ภาคกลาง และภาคตะวันออก (รูปที่ 4)

ตารางที่ 1 คาดการณ์อำเภอเสี่ยงสูงต่อการระบาดของโรคไข้เลือดออก พ.ศ. 2565 จำแนกรายเขตสุขภาพ

เขต	อำเภอเสี่ยงสูง	อำเภอทั้งหมด	ร้อยละอำเภอเสี่ยงสูง
1	29	103	28.2
2	17	47	36.2
3	15	54	27.8
4	21	70	30.0
5	26	62	41.9
6	31	69	44.9
7	16	77	20.8
8	14	87	16.1
9	32	88	36.4
10	14	70	20.0
11	28	74	37.8
12	24	77	31.2
13	41	50	82.0
<b>รวม</b>	<b>308</b>	<b>928</b>	<b>33.2</b>

หมายเหตุ สามารถดูรายชื่ออำเภอได้จากเว็บไซต์กองโรคติดต่อฯ โดยแมลง <https://ddc.moph.go.th/dvb>



รูปที่ 4 แผนที่แสดงอำเภอเสี่ยงสูงต่อการระบาดของโรคไข้เลือดออก พ.ศ. 2565



QR code รายชื่ออำเภอเสี่ยง

### 3. มาตรการป้องกันและเตรียมรับการระบาดของโรคไข้เลือดออก

โรคไข้เลือดออกพบได้ทั่วทุกภูมิภาคในประเทศไทย ดังนั้น การดำเนินมาตรการในการเฝ้าระวัง ป้องกัน ควบคุมโรค จึงควรดำเนินการครอบคลุมทุกพื้นที่ โดยเน้นในพื้นที่เสี่ยงสูง ซึ่งมีโอกาสจะเกิดการแพร่ระบาด ได้มากกว่าพื้นที่อื่น ประกอบด้วย มาตรการเฝ้าระวัง มาตรการควบคุมโรค และการจัดการแหล่งเพาะพันธุ์ยุงลาย ในสถานที่สำคัญต่างๆ ได้แก่ บริเวณบ้านเรือนในชุมชน โรงเรียน โรงแรม ศาสนสถาน โรงงาน และสถานที่ราชการ รวมถึงการเตรียมความพร้อมทรัพยากรในการควบคุมโรค มาตรการตรวจวินิจฉัยและดูแลรักษาผู้ป่วย และการสื่อสารความเสี่ยงที่มีประสิทธิภาพเพื่อให้ประชาชนตื่นตัวในการป้องกันโรค โดยเฉพาะในช่วงก่อนเข้า ฤดูฝน (เดือนมกราคม – เมษายน) เพื่อป้องกันการแพร่ระบาดในวงกว้างและลดความรุนแรงของโรคในช่วงก่อน ฤดูกาลระบาด ทั้งนี้การดำเนินมาตรการต่างๆ จำเป็นต้องอาศัยความร่วมมือกันของทุกภาคส่วนทั้งภายใน และภายนอกกระทรวงสาธารณสุข แบ่งออกเป็น 4 ด้าน ดังนี้

ตารางที่ 2 มาตรการในการป้องกันควบคุมโรคไข้เลือดออกจำแนกตามพื้นที่

มาตรการ	พื้นที่	
	เสี่ยงสูง	ปกติ
<b>1. มาตรการเฝ้าระวัง</b>		
เพื่อประเมินสถานการณ์ พื้นที่เสี่ยง และกลุ่มเสี่ยง เพื่อการป้องกันและควบคุมโรคอย่างรวดเร็ว		
มีทีม SAT ติดตามสถานการณ์ ชี้พื้นที่เสี่ยง/ระบาด ระดับตำบลและหมู่บ้าน	+++ (ทุกสัปดาห์)	+++ (ทุกสัปดาห์)
สำรวจและกำจัดแหล่งเพาะพันธุ์ยุงลายในพื้นที่เป้าหมาย 7 ร.	+++ (ทุกสัปดาห์)	+ (ทุก 2 สัปดาห์)
เฝ้าระวังยุงและลูกน้ำติดต่อสารเคมี	ดำเนินการในในระดับเขต หรือ พื้นที่ที่มีความพร้อมของบุคลากรทรัพยากร	
เฝ้าระวังสายพันธุ์ไวรัสเดงกีในคนและยุง		
<b>2. มาตรการควบคุมโรค</b>		
เพื่อป้องกันการแพร่ระบาดของโรค (ไม่ให้เกิด 2 <sup>nd</sup> generation)		
สอบสวนผู้ป่วย เพื่อค้นหาแหล่งรังโรค และปัจจัยเสี่ยงการเสียชีวิต	+++	+++
ควบคุมโรคตามมาตรการ 3-3-1 และดำเนินการต่อเนื่อง 28 วัน	+++	+++
เตรียมความพร้อมของทีมควบคุมโรคและทรัพยากร ได้แก่ บุคลากร เครื่องมือ สารเคมี ให้เพียงพอและพร้อมใช้งาน	+++	+++
- อบรมการควบคุม/ พันสารเคมี - จัดหายากากันยุง ทราয়กำจัดลูกน้ำยุงลาย สารเคมี และเครื่องพ่น - จัดทีมช่างซ่อมและให้คำปรึกษา		
ทบทวนโครงสร้างศูนย์ตอบโต้ภาวะฉุกเฉิน และแผนเตรียมความพร้อมตอบโต้ภาวะฉุกเฉินกรณีโรคไข้เลือดออก	+++	+++
<b>3. มาตรการด้านการตรวจวินิจฉัยและรักษา</b>		
เพื่อการวินิจฉัยและรักษาที่ถูกต้อง และลดโอกาสการเสียชีวิตของผู้ป่วย รวมถึงภาวะแทรกซ้อนและความรุนแรง		
ทบทวนทำเนียบแพทย์ผู้เชี่ยวชาญให้คำปรึกษากรณีผู้ป่วยโรคไข้เลือดออก	+++	+++
อบรมและฟื้นฟูการวินิจฉัย ดูแลรักษาผู้ป่วยด้วยโรคไข้เลือดออกให้กับแพทย์จบใหม่และแพทย์/ พยาบาล ทั้งสถานพยาบาลภาครัฐและเอกชน	+++	+++
จัดเตรียมเครื่องมือสำคัญในการรักษาผู้ป่วย เช่น Dextran, การตรวจ CBC 24 ชั่วโมง	+++	+++
จัดระบบและเกณฑ์การส่งต่อผู้ป่วยไปยังสถานพยาบาลในลำดับสูงขึ้นไป	+++	+++



มาตรการ	พื้นที่	
	เสี่ยงสูง	ปกติ
ใช้ Dengue Chart ในผู้ป่วยทุกราย โดยไม่ต้องรอให้เข้าสู่ระยะวิกฤติ	+++	+++
จัดตั้งมุมคัดกรองผู้ป่วยโรคไข้เลือดออกเช่น Dengue Corner ในสถานพยาบาล เป็นต้น	+++	+/-
<b>4 มาตรการด้านการสื่อสารความเสี่ยง</b> เพื่อให้ประชาชนและหน่วยงานที่เกี่ยวข้องมีความรู้ ความเข้าใจที่ถูกต้องในการป้องกัน การดูแลรักษาของโรคไข้เลือดออกเบื้องต้น		
ให้สุขศึกษาประชาชน ในการกำจัดแหล่งเพาะพันธุ์ยุงลาย/ยุงตัวเต็มวัย การป้องกันยุงกัด การดูแลรักษาเบื้องต้นกรณีป่วย เช่น ไม่ควรซื้อยาประเภท NSAIDs/ steroids มารับประทาน และมีอาการสงสัยป่วยให้รีบเข้ารับการรักษาที่สถานพยาบาล	+++	+++
รณรงค์สร้างความตระหนักของประชาชน และตามพื้นที่เป้าหมาย (7ร.) เช่น ศาสนสถาน จัดรณรงค์ในวันสำคัญทางศาสนา สถานศึกษา จัดรณรงค์ช่วงก่อนเปิดภาคเรียน เป็นต้น	+++	++
จัดทีมสื่อสารเชิงรุก 1) คลินิก ร้านขายยา ในการระวังการจ่ายยา NSAIDs/ steroids 2) คลินิกโรคเรื้อรัง (กลุ่มเสี่ยงสูงต่อการป่วยรุนแรงและเสียชีวิต) 3) กลุ่มหญิงตั้งครรภ์	+++	+

ช่วงเวลาที่เหมาะสมมาตรการดำเนินงานป้องกันควบคุมโรคไข้เลือดออกจำแนกรายเดือน แบ่งเป็น 3 ช่วง ดังนี้

**1) ช่วงก่อนการระบาด (มกราคม - เมษายน)**

- เฝ้าระวัง วิเคราะห์ และประเมินสถานการณ์ผู้ป่วยโรคไข้เลือดออก
- สำรวจและกำจัดแหล่งเพาะพันธุ์ยุงลายในชุมชน และพื้นที่ 7 ร.
- สอบสวนและควบคุมโรคในผู้ป่วยรายแรกให้ทันเวลาและมีคุณภาพ
- เตรียมความพร้อมของทรัพยากรในการควบคุมโรคและบุคลากรในการดูแลรักษาผู้ป่วย
- จัดทำแผนการดำเนินงานร่วมกับหน่วยงานเครือข่าย

**2) ช่วงระบาด (พฤษภาคม - สิงหาคม)**

- เฝ้าระวังคัดชันีลูกน้ำยุงลาย สำรวจและกำจัดแหล่งเพาะพันธุ์ยุงลายในชุมชนและพื้นที่เป้าหมาย 7 ร.

อย่างต่อเนื่อง

- สอบสวนและควบคุมโรค ไม่ให้เกิด second generation
- พิจารณาเปิด EOC ในพื้นที่ระบาดเพื่อระดมทรัพยากรในการควบคุมโรค
- เพิ่มความเข้มแข็งของการวินิจฉัยและรักษา เช่น Dengue corner, Dengue chart, Dengue fast track และ CBC 24 ชั่วโมง

- ให้สุขศึกษาแก่ประชาชน โดยเน้นสื่อสารความเสี่ยงเพื่อป้องกันผู้ป่วยไข้เลือดออกเสียชีวิต

**3) ช่วงหลังการระบาด (กันยายน - ธันวาคม)**

- เฝ้าระวังสถานการณ์อย่างต่อเนื่อง เพื่อประเมินความเสี่ยงของการระบาดในพื้นที่
- ดำเนินมาตรการป้องกันควบคุมโรคอย่างต่อเนื่อง โดยเฉพาะการกำจัดแหล่งเพาะพันธุ์ยุงลาย
- สรุปสถานการณ์และการดำเนินมาตรการที่ผ่านมา เพื่อทบทวนและพัฒนาการดำเนินงานให้มีประสิทธิภาพมากขึ้น

แนวทางการดำเนินงานกิจกรรมรณรงค์จิตอาสาพัฒนาสิ่งแวดล้อมกำจัดแหล่งเพาะพันธุ์ยุงลาย  
ประจำปีงบประมาณ พ.ศ. 2565

การดำเนินงานกิจกรรมรณรงค์จิตอาสาพัฒนาสิ่งแวดล้อมกำจัดแหล่งเพาะพันธุ์ยุงลาย ประจำปีงบประมาณ พ.ศ. 2565 ระหว่างเดือนตุลาคม 2564 – กันยายน 2565 มีแนวทางในการสำรวจลูกน้ำยุงลาย โดยดำเนินการอย่างน้อยสัปดาห์ละ 1 ครั้ง และเน้นรณรงค์ในวันสำคัญในแต่ละเดือน ดังนี้

เดือน	ระหว่างวันที่	หมายเหตุ
ตุลาคม 2564	11 - 15 ตุลาคม 2564	13 ตุลาคม 2564 วันคล้ายวันสวรรคตของพระบาทสมเด็จพระบรมชนกาธิเบศร มหาภูมิพลอดุลยเดชมหาราช บรมนาถบพิตร
พฤศจิกายน 2564	22 - 30 พฤศจิกายน 2564	27 พฤศจิกายน 2564 วันสาธารณสุขแห่งชาติ
ธันวาคม 2564	1 - 10 ธันวาคม 2564	5 ธันวาคม 2564 วันคล้ายวันพระบรมราชสมภพของพระบาทสมเด็จพระบรมชนกาธิเบศร มหาภูมิพลอดุลยเดชมหาราช บรมนาถบพิตร วันชาติ และวันพ่อแห่งชาติ
มกราคม 2565	3 - 10 มกราคม 2565	8 มกราคม 2565 วันคล้ายวันประสูติ สมเด็จพระเจ้าลูกเธอ เจ้าฟ้าสิริวัณณวรี นารีรัตนราชกัญญา
กุมภาพันธ์ 2565	14 - 18 กุมภาพันธ์ 2565	16 กุมภาพันธ์ 2565 วันมาฆบูชา
มีนาคม 2565	14 - 21 มีนาคม 2565	20 มีนาคม 2565 วันอาสาสมัครสาธารณสุขแห่งชาติ
เมษายน 2565	4 - 8 เมษายน 2565	6 เมษายน 2565 วันจักรี 7 เมษายน 2565 วันอนามัยโลก
พฤษภาคม 2565	3 - 6 พฤษภาคม 2565	4 พฤษภาคม 2565 วันฉัตรมงคล
มิถุนายน 2565	1 - 17 มิถุนายน 2565	3 มิถุนายน 2565 วันเฉลิมพระชนมพรรษา สมเด็จพระนางเจ้าฯ พระบรมราชินี 15 มิถุนายน 2565 วันไข้เลือดออกอาเซียน
กรกฎาคม 2565	25 - 29 กรกฎาคม 2565	28 กรกฎาคม 2565 วันเฉลิมพระชนมพรรษา พระบาทสมเด็จพระปรเมนทรรามาธิบดีศรีสินทรมหาวชิราลงกรณ พระวชิรเกล้าเจ้าอยู่หัว
สิงหาคม 2565	8 - 12 สิงหาคม 2565	12 สิงหาคม 2565 วันเฉลิมพระชนมพรรษา สมเด็จพระบรมราชชนนีพันปีหลวง และวันแม่แห่งชาติ
กันยายน 2565	19 - 23 กันยายน 2565	24 กันยายน 2565 วันมหิดล

อำเภอเสี่ยงสูงโรคไข้เลือดออก ปี 2565

เขต	อำเภอเสี่ยงสูง	อำเภอทั้งหมด	ร้อยละอำเภอเสี่ยงสูง	
1	29	103	28.2	
2	17	47	36.2	16 อำเภอ + เทศบาลนครแม่สอด
3	15	54	27.8	
4	21	70	30.0	19 อำเภอ + เทศบาลนครปากเกร็ด และเทศ
5	26	62	41.9	25 อำเภอ + เทศบาลนครอ้อมน้อย
6	31	69	44.9	30 อำเภอ + เทศบาลนครพญา
7	16	77	20.8	
8	14	87	16.1	
9	32	88	36.4	
10	14	70	20.0	
11	28	74	37.8	27 อำเภอ + เทศบาลนครสมุทร
12	24	77	31.2	
13	41	50	82.0	
รวม	308	928	33.2	302 อำเภอ + 6 เทศบาลนคร

หมายเหตุ

1. อำเภอเสี่ยงสูง

หมายถึง อำเภอที่มีการระบาดของโรคไข้เลือดออกซ้ำซากในช่วง 5 ปีที่ผ่านมา (พ.ศ. 2560 – 2564) และอำเภอ

2. พื้นที่ป่วยซ้ำซาก

คำนวณอัตราป่วยระดับอำเภอตั้งแต่ปี 2560 - 2564 แล้วให้คะแนนในแต่ละปีตามเกณฑ์การให้คะแนน จากนั้นนำเกณฑ์การให้คะแนน

อัตราป่วย < 40.00 ต่อแสนปชก. = 1 คะแนน

อัตราป่วย 40.01-80.00 ต่อแสนปชก. = 2 คะแนน

อัตราป่วย 80.01-120.00 ต่อแสนปชก. = 3 คะแนน

อัตราป่วย 120.01-160.00 ต่อแสนปชก. = 4 คะแนน

อัตราป่วย > 160.01 ต่อแสนปชก. = 5 คะแนน

\*\* โดยกำหนดให้อำเภอที่มีคะแนนมากกว่า 3 คะแนน เป็นอำเภอเสี่ยงสูง

ข้อมูลที่ใช้

- 1) จำนวนผู้ป่วยสะสมรายปี รายอำเภอ ปี 2560 - 2564 (ข้อมูลสัปดาห์ที่ 38 ณ วันที่ 29 ก.ย.2564) จากรายง
- 2) จำนวนปชก.กลางปีรายอำเภอ ปี 2560 - 2562 จากเว็บไซต์กองระบาดวิทยา

เขต	จังหวัด	อำเภอ	พื้นที่
12	สงขลา	นาหม่อม	เสียงสูง
12	สงขลา	สิงหนคร	เสียงสูง
12	สงขลา	คลองหอยโข่ง	เสียงสูง
12	สตูล	เมืองสตูล	เสียงสูง
12	ตรัง	เมืองตรัง	เสียงสูง
12	ตรัง	ย่านตาขาว	เสียงสูง
12	พัทลุง	เมืองพัทลุง	เสียงสูง
12	พัทลุง	ตะโหมด	เสียงสูง
12	ปัตตานี	เมืองปัตตานี	เสียงสูง
12	ปัตตานี	ไม้แก่น	เสียงสูง
12	ปัตตานี	ยะหริ่ง	เสียงสูง
12	ปัตตานี	ยะรัง	เสียงสูง
12	ยะลา	เมืองยะลา	เสียงสูง
12	ยะลา	รามัน	เสียงสูง
12	ยะลา	กาบัง	เสียงสูง
12	ยะลา	กรงปินัง	เสียงสูง
12	นราธิวาส	เมืองนราธิวาส	เสียงสูง
12	นราธิวาส	ยี่งอ	เสียงสูง
12	นราธิวาส	รือเสาะ	เสียงสูง
13	กรุงเทพมหานคร	พระนคร	เสียงสูง
13	กรุงเทพมหานคร	ดุสิต	เสียงสูง
13	กรุงเทพมหานคร	หนองจอก	เสียงสูง
13	กรุงเทพมหานคร	บางรัก	เสียงสูง
13	กรุงเทพมหานคร	บางเขน	เสียงสูง
13	กรุงเทพมหานคร	บางกะปิ	เสียงสูง
13	กรุงเทพมหานคร	ปทุมวัน	เสียงสูง
13	กรุงเทพมหานคร	ป้อมปราบศัตรูพ่าย	เสียงสูง
13	กรุงเทพมหานคร	พระโขนง	เสียงสูง
13	กรุงเทพมหานคร	มีนบุรี	เสียงสูง
13	กรุงเทพมหานคร	ลาดกระบัง	เสียงสูง
13	กรุงเทพมหานคร	ยานนาวา	เสียงสูง