



มาตรฐานการให้บริการและมาตรฐานการปฏิบัติงาน
ด้านการป้องกันและบรรเทาสาธารณภัย
ของเทศบาลตำบลบางปู



อำเภอยะหริ่ง จังหวัดปัตตานี

บทนำ

องค์กรปกครองส่วนท้องถิ่นทุกรูปแบบ จัดตั้งขึ้นเพื่อทำหน้าที่ในการจัดทำ บำรุงรักษา และให้บริการ สาธารณะแก่ประชาชน ซึ่งต่อมาได้มีการถ่ายโอนภารกิจการจัดบริการสาธารณะจากส่วนราชการให้องค์กร ปกครองส่วนท้องถิ่นเป็นหน่วยงานดำเนินการมากยิ่งขึ้น โดยยึดหลักการว่า “ประชาชนจะต้องได้รับการ สาธารณะที่ดีขึ้นหรือไม่ต่ำกว่าเดิม มีคุณภาพมาตรฐาน การบริหารจัดการขององค์กรปกครองส่วนท้องถิ่นมี ความโปร่งใส มีประสิทธิภาพและรับผิดชอบต่อผู้ใช้บริการให้มากขึ้น รวมทั้งส่งเสริมให้ประชาชน ภาคประชาสังคม และชุมชนมีส่วนร่วมในการตัดสินใจ ร่วมดำเนินงานและติดตามตรวจสอบ”

เทศบาลตำบลบางปู ในฐานะหน่วยงานหนึ่งในองค์กรปกครองส่วนท้องถิ่น จึงได้จัดทำมาตรฐานการ บริหารและการบริการสาธารณะขององค์กรปกครองส่วนท้องถิ่น เรื่อง มาตรฐานการบริการและมาตรฐาน การปฏิบัติงานด้านความปลอดภัยทางถนน ขึ้น เพื่อใช้เป็นมาตรฐานที่ในการบริหารและให้บริการอย่างมี ประสิทธิภาพ ประสิทธิผล เกิดประโยชน์และความพึงพอใจแก่ประชาชน รวมทั้งเพื่อเป็นหลักประกันว่า ประชาชนไม่ว่าจะอยู่ส่วนใดของประเทศ จะได้รับการบริการสาธารณะในมาตรฐานขั้นต่ำที่เท่าเทียมกัน ส่งผลให้ ประชาชนมีคุณภาพชีวิตที่ดีขึ้น ทั้งนี้ แนวทางการบริการและปฏิบัติงานของเทศบาลตำบลบางปู ฉบับนี้ จัดขึ้นตามแนวทางการส่งเสริมการปกครองท้องถิ่นที่แจ้งให้ท้องถิ่นทุกแห่งปฏิบัติตาม

หวังเป็นอย่างยิ่งว่า มาตรฐานฉบับนี้จะเป็นประโยชน์ในการเพิ่มศักยภาพการบริหารและการบริการ สาธารณะ สนองตอบความต้องการ และสร้างความผาสุกแก่ประชาชน สมดังคำที่ว่า “ท้องถิ่นก้าวไกล ชาวไทยมีสุข”

เทศบาลตำบลบางปู
ประจำปี พ.ศ. ๒๕๖๔

มาตรฐานการปฏิบัติงานและมาตรฐานการบริการ ด้านการป้องกันและระงับอัคคีภัย

การป้องกันและระงับอัคคีภัย เป็นการดำเนินการเพื่อมิให้เกิดเพลิงไหม้ รวมถึงการเตรียมการเพื่อรองรับเหตุการณ์เมื่อเกิดเพลิงไหม้ แต่หากเกิดเพลิงไหม้ขึ้นแล้ว เจ้าพนักงานท้องถิ่น ซึ่งได้แก่ ผู้บริหารท้องถิ่น มีหน้าที่อำนวยความสะดวกดับเพลิงและบรรเทาความสูญเสียชีวิตและทรัพย์สินอันเนื่องมาจากการเกิดเพลิงไหม้อัคคีภัยเป็นสาธารณภัยประเภทหนึ่ง ซึ่งตามพระราชบัญญัติป้องกันและระงับอัคคีภัย พ.ศ. ๒๕๔๒ มาตรา ๕ กำหนดให้ผู้อำนวยความสะดวกประจำท้องถิ่น ได้แก่ ผู้อำนวยการป้องกันภัยฝ่ายพลเรือนเขตท้องที่ตามกฎหมายว่าด้วยการป้องกันภัยฝ่ายพลเรือน ปฏิบัติหน้าที่ร่วมกับเจ้าพนักงานท้องถิ่น มีอำนาจหน้าที่ป้องกันและระงับอัคคีภัย ดังนี้

๑. จัดให้มีเครื่องดับเพลิง วัสดุ อุปกรณ์ เครื่องมือ เครื่องใช้ และยานพาหนะ สำหรับป้องกันและระงับอัคคีภัย
๒. จัดให้มีสถานที่สำหรับเก็บรักษาสิ่งของตามข้อ ๑ โดยแยกเป็นหน่วยตามความจำเป็น เพื่อใช้ป้องกันและระงับอัคคีภัยได้ทันทั่วถึง
๓. จัดให้มีอาณัติสัญญาณแจ้งเหตุเพลิงไหม้ ตามที่กำหนดไว้ในกฎกระทรวง
๔. จัดการบรรเทาทุกข์ และจัดการรักษาความสงบเรียบร้อยเมื่อเกิดเพลิงไหม้
๕. จัดให้มีการอบรมและดำเนินการฝึกซ้อมป้องกันและระงับอัคคีภัย
๖. กำหนดระเบียบเกี่ยวกับหลักสูตรการฝึกอบรม และข้อปฏิบัติของอาสาดับเพลิง
๗. แต่งตั้งพนักงานดับเพลิงและอาสาดับเพลิง
๘. ปฏิบัติการอื่นใดตามที่กำหนดไว้ในพระราชบัญญัติป้องกันและระงับอัคคีภัย พ.ศ. ๒๕๔๒

การกำหนดระดับสภาพและพื้นที่อันตราย

เพื่อเป็นกรอบทิศทางในการป้องกันอัคคีภัย และเพื่อให้สามารถระงับป้องกันพื้นที่เสี่ยงภัยหรือพื้นที่ ที่มีโอกาสเกิดอัคคีภัยได้ง่าย ได้อย่างถูกต้องรวดเร็ว จึงควรมีการกำหนดแบ่งจำแนกชั้นสถานที่ ที่มีโอกาสจะเกิดอัคคีภัยหรือน่าจะเป็นอันตรายจากอัคคีภัย รวมทั้งผลกระทบของอันตรายที่เกิดขึ้น โดยแบ่งออกได้เป็น ๓ ระดับ คือ น้อย ปานกลาง มาก การปฏิบัติงานป้องกันและระงับอัคคีภัย ตามพระราชบัญญัติป้องกันและระงับอัคคีภัย พ.ศ. ๒๕๔๒ มีเจ้าหน้าที่ ที่เกี่ยวข้อง ดังนี้

(๑) ผู้อำนวยการดับเพลิงประจำท้องถิ่น หมายถึง ผู้อำนวยการป้องกันภัยฝ่ายพลเรือนเขตท้องที่ตามพระราชบัญญัติป้องกันภัยฝ่ายพลเรือน พ.ศ. ๒๕๒๒ หรือบุคคลผู้ซึ่งรัฐมนตรีแต่งตั้งให้มีอำนาจหน้าที่ อำนวยความสะดวกดับเพลิง ระงับอัคคีภัยและซ่อมระงับอัคคีภัย โดยในขณะเข้าระงับอัคคีภัย ให้มีอำนาจบังคับบัญชาเจ้าพนักงานท้องถิ่น พนักงานดับเพลิง และเจ้าพนักงานตำรวจ ทั้งนี้ รัฐมนตรีว่าการกระทรวงมหาดไทยได้มีประกาศกระทรวงมหาดไทย ลงวันที่ ๔ กุมภาพันธ์ ๒๕๔๘ แต่งตั้งบุคคลตำแหน่งต่าง ๆ เป็นผู้อำนวยการดับเพลิงประจำท้องถิ่น ในกรณีที่มีผู้อำนวยการดับเพลิงประจำท้องถิ่น มากกว่าหนึ่งคนขึ้นไปปฏิบัติหน้าที่อำนวยความสะดวกพร้อมกัน อำนาจในการบังคับบัญชาให้เป็นไปตามลำดับที่กำหนด ดังนี้

ในเขตเทศบาลนคร เทศบาลเมือง ได้แก่ ผู้ว่าราชการจังหวัด รองผู้ว่าราชการจังหวัด ปลัดจังหวัด นายกเทศมนตรี ผู้บังคับการตำรวจภูธรจังหวัด นายอำเภอ ปลัดเทศบาล รองปลัดเทศบาล ผู้กำกับการหรือรองผู้กำกับการหัวหน้าสถานีตำรวจภูธร หรือสารวัตรสถานีตำรวจภูธร

ในเขตเทศบาลตำบล ได้แก่ นายอำเภอหรือปลัดอำเภอผู้เป็นหัวหน้าประจำกิ่งอำเภอสำหรับในเขตกิ่งอำเภอ นายกเทศมนตรี ปลัดอำเภอซึ่งนายอำเภอมอบหมาย ผู้กำกับการหรือรองผู้กำกับการหัวหน้าสถานีตำรวจภูธรหรือสารวัตรสถานีตำรวจภูธร ปลัดเทศบาล รองปลัดเทศบาล

ในเขตองค์การบริหารส่วนตำบล ได้แก่ นายอำเภอหรือปลัดอำเภอผู้เป็นหัวหน้าประจำกิ่งอำเภอสำหรับในเขตกิ่งอำเภอ ปลัดอำเภอซึ่งนายอำเภอมอบหมาย ผู้กำกับการหรือรองผู้กำกับการหัวหน้าสถานีตำรวจภูธรหรือสารวัตรสถานีตำรวจภูธร ปลัดอำเภอผู้ประสานงานประจำตำบล นายกององค์การบริหารส่วนตำบล ปลัดองค์การบริหารส่วนตำบล รองปลัดองค์การบริหารส่วนตำบล กำนัน

(๒) เจ้าพนักงานท้องถิ่น หมายถึง ผู้บริหารท้องถิ่นในเขตพื้นที่ได้แก่ นายกององค์การบริหารส่วนจังหวัด นายกเทศมนตรี และนายกององค์การบริหารส่วนตำบล

(๓) พนักงานดับเพลิง ได้แก่ ผู้ซึ่งเจ้าพนักงานท้องถิ่นแต่งตั้งให้มีหน้าที่ป้องกันอัคคีภัยและระงับอัคคีภัย

(๔) อาสาดับเพลิง ได้แก่ ผู้ซึ่งเจ้าพนักงานท้องถิ่นแต่งตั้งให้ทำหน้าที่ช่วยเหลือพนักงานดับเพลิงในการป้องกันอัคคีภัยและระงับอัคคีภัย

(๕) นายตรวจ ได้แก่ ข้าราชการพลเรือน ข้าราชการส่วนท้องถิ่น หรือพนักงานส่วนท้องถิ่น ตั้งแต่ระดับสามขึ้นไปหรือข้าราชการตำรวจซึ่งมียศตั้งแต่ร้อยตำรวจตรีขึ้นไปที่ได้รับการแต่งตั้งจากผู้อำนวยการดับเพลิงประจำท้องถิ่น หรือเจ้าพนักงานท้องถิ่นแต่งตั้งให้เป็นนายตรวจ เพื่อปฏิบัติหน้าที่ภายในเขตราชการส่วนท้องถิ่นนั้น

ทั้งนี้ การปฏิบัติหน้าที่ตามพระราชบัญญัติป้องกันและระงับอัคคีภัย พ.ศ.๒๕๔๒ กำหนดให้ผู้อำนวยการดับเพลิงประจำท้องถิ่น เจ้าพนักงานท้องถิ่น นายตรวจ และพนักงานดับเพลิง เป็นเจ้าพนักงานตามประมวลกฎหมายอาญา โดยในการปฏิบัติหน้าที่ป้องกันอัคคีภัย นายตรวจ ต้องติดเครื่องหมายและแสดงบัตรประจำตัวเมื่อมีบุคคลที่เกี่ยวข้องร้องขอ และในการปฏิบัติหน้าที่ระงับอัคคีภัยให้ผู้อำนวยการดับเพลิงประจำท้องถิ่น เจ้าพนักงานท้องถิ่น พนักงานดับเพลิง เจ้าพนักงานตำรวจ ต้องติดเครื่องหมายและแสดงบัตรประจำตัว เมื่อมีบุคคลที่เกี่ยวข้องร้องขอสำหรับอาสาดับเพลิง ในขณะที่ปฏิบัติหน้าที่ระงับอัคคีภัย ต้องแต่งเครื่องแบบและติดเครื่องหมายและให้แสดงบัตรประจำตัวเมื่อมีบุคคลที่เกี่ยวข้องร้องขอในการป้องกันและระงับอัคคีภัย พนักงานดับเพลิง นายตรวจ และอาสาดับเพลิงจำเป็นต้องมีสุขภาพร่างกายแข็งแรงสมบูรณ์ มีทักษะประสบการณ์ทำงาน โดยผ่านการฝึกอบรมและฝึกซ้อมอยู่เสมอ เพื่อให้เมื่อเผชิญเหตุการณ์ระงับอัคคีภัยจะสามารถดำเนินการได้อย่างมีขั้นตอน และสามารถจัดการป้องกันและระงับอัคคีภัยอย่างเป็นระบบไม่สับสน

ด้านสุขภาพ

การกำหนดความสมบูรณ์ของสุขภาพแบ่งเป็น ๓ ระดับ คือ

ระดับ ๑ สุขภาพในระดับบุคคลที่มีร่างกายสมบูรณ์ทั่วไป ไม่มีความพิการของร่างกายเป็นการตรวจสอบอย่างง่ายโดยหัวหน้างานในหน่วยงาน เช่น ดูจากสภาพร่างกายทั่วไปด้วยสายตา

ระดับ ๒ สุขภาพในระดับที่ผ่านการตรวจโรคทั่วไปจากแพทย์ปรีณญา หรือนักวิชาการสาธารณสุข หรือเจ้าหน้าที่สาธารณสุขปรีณญา

ระดับ ๓ สุขภาพในระดับที่ผ่านการตรวจโรคและตรวจร่างกายที่เกี่ยวกับอาชีพพนักงานดับเพลิง โดยแพทย์ปรีณญาเฉพาะทาง

ด้านสมรรถภาพ

พนักงานดับเพลิงขององค์กรปกครองส่วนท้องถิ่น และอาสาดับเพลิงต้องได้รับการตรวจสุขภาพ และการทดสอบสมรรถภาพ อย่างน้อยปีละ ๑ ครั้ง โดยแยกออกเป็น ๓ ระดับคือ

ระดับ ๑ สมรรถภาพในระดับบุคคลที่มีร่างกายสมบูรณ์ทั่วไป เป็นการทดสอบสมรรถภาพอย่างง่ายโดยดูจากสภาพร่างกายทั่วไปด้วยสายตา

ระดับ ๒ สมรรถภาพในระดับเทียบเท่านักกีฬาสมัครเล่นทั่วไป

ด้านการฝึกอบรมตามหลักสูตรเฉพาะตำแหน่งหน้าที่

องค์กรปกครองส่วนท้องถิ่น ควรจัดให้ผู้ปฏิบัติงานได้รับการฝึกอบรมเกี่ยวกับการป้องกันและระงับอัคคีภัยตามตำแหน่งหน้าที่ความรับผิดชอบในหลักสูตรดังนี้ หลักสูตรผู้อำนวยการดับเพลิง หลักสูตรพนักงานดับเพลิง หลักสูตรอาสาดับเพลิง และหลักสูตรนายตรวจอย่างน้อย ๓ ชั่วโมง โดยวิทยากรที่มีความรู้ด้านเทคนิคการทำงานและข้อกฎหมายตามพระราชบัญญัติป้องกันและระงับอัคคีภัย พ.ศ. ๒๕๔๒

ด้านการฝึกอบรมตามหลักสูตรมาตรฐาน

หลักสูตรมาตรฐานให้พิจารณาเทียบเคียงตามหลักสูตรของ กองอำนวยการป้องกันภัยฝ่ายพลเรือน สำนักเลขาธิการป้องกันภัยฝ่ายพลเรือน หรือกรมป้องกันและบรรเทาสาธารณภัยกระทรวงมหาดไทย หรือสำนักป้องกันและบรรเทาสาธารณภัย กรุงเทพมหานคร หรือหลักสูตรตามประกาศกรมสวัสดิการและคุ้มครองแรงงาน โดยให้ฝึกทบทวนใหม่ ทุก ๓ ปี หรือฝึกอบรมเพิ่มเติมอย่างน้อยปีละครั้ง ดังนี้

หลักสูตร ระดับ ๑ จะต้องผ่านการอบรมตาม หลักสูตรเจ้าหน้าที่ดับเพลิงและกู้ภัยระดับต้นของ กองอำนวยการป้องกันภัยฝ่ายพลเรือน สำนักเลขาธิการป้องกันภัยฝ่ายพลเรือน หรือ หลักสูตรการดับเพลิงและฝึกซ้อมหนีไฟ มีการฝึกอบรมไม่น้อยกว่า ๓ ชั่วโมง และตามหลักสูตรการดับเพลิงขั้นต้นฝึกอบรมไม่น้อยกว่า ๖ ชั่วโมง ตามประกาศกรมสวัสดิการและคุ้มครองแรงงาน เรื่อง กำหนดหน่วยฝึกอบรมขั้นต้นแก่ลูกจ้าง ประกาศ ณ วันที่ ๓๑ พฤษภาคม ๒๕๔๗ และตามประกาศกรมสวัสดิการและคุ้มครองแรงงาน เรื่อง หลักเกณฑ์การขอใบรับรองเป็นหน่วยงานฝึกอบรมการดับเพลิงขั้นต้น หน่วยงานฝึกซ้อมดับเพลิงและฝึกซ้อมหนีไฟ ประกาศ ณ วันที่ ๑๑ สิงหาคม พ.ศ. ๒๕๔๗

หลักสูตร ระดับ ๒ จะต้องผ่านการอบรมตามหลักสูตรระดับ ๑ ก่อน และผ่านการอบรมตามหลักสูตรเจ้าหน้าที่ดับเพลิงและกู้ภัยระดับก้าวหน้าของ กองอำนวยการป้องกันภัยฝ่ายพลเรือนสำนักเลขาธิการป้องกันภัยฝ่ายพลเรือน หรือ ตามหลักสูตรของหน่วยงานหรือสถาบันที่น่าเชื่อถือและเทียบเท่า

หลักสูตร ระดับ ๓ จะต้องผ่านการอบรมตามหลักสูตรระดับ ๑ และระดับ ๒ ก่อน และผ่านการอบรมหลักสูตรครูฝึกดับเพลิงหรือเทียบเท่าหรือสูงกว่า ที่ใช้เวลาฝึกไม่น้อยกว่า ๖๐ ชั่วโมง โดยหน่วยงานที่มีความชำนาญการโดยเฉพาะ หรือ หลักสูตรเฉพาะทางที่เกี่ยวข้อง เช่น เทคนิคการผจญเพลิง (Technical fire fighting) การผจญเพลิงขั้นสูง (Advance fire fighting) การสั่งการดับเพลิง (Fire command) การช่วยชีวิตในที่อับอากาศ (Confined space rescue) การควบคุมอุบัติเหตุจากสารเคมี (Chemical spill control) การสอบสวนอัคคีภัย (Fire investigate) ซึ่งไม่เกี่ยวกับหลักสูตรระดับ ๑ ระดับ ๒ โดยนับเวลารวมกันไม่น้อยกว่า ๖๐ ชั่วโมง

การจัดตั้งอาสาดับเพลิง

องค์กรปกครองส่วนท้องถิ่น ควรจะจัดให้มีอาสาดับเพลิงซึ่งเป็นผู้บรรลุนิติภาวะ และผ่านการฝึกอบรมตามหลักสูตรอาสาสมัคร โดยมีจำนวนไม่น้อยกว่า ๔ เท่า ของอัตราพนักงานดับเพลิงประจำการโดยอาจแต่งตั้งจากอาสาสมัครป้องกันภัยฝ่ายพลเรือน หรืออาสาสมัครเอกชนที่ก่อตั้งเป็นชมรม สมาคม มูลนิธิที่ปฏิบัติงานในเขตองค์กรปกครองส่วนท้องถิ่น หรือจากพนักงานดับเพลิงที่ปฏิบัติงานในโรงงานอุตสาหกรรมในเขตพื้นที่ หรือจากพนักงานลูกจ้างที่ไม่ได้อยู่ในหน่วยดับเพลิงโดยตรง

การเตรียมความพร้อมด้านอัตรากำลัง

การป้องกันและระงับอัคคีภัยต้องจัดอัตรากำลังประจำการ เพื่อเตรียมความพร้อมตลอด ๒๔ ชั่วโมง หมุนเวียนผลัดเวรกัน ครั้งละไม่เกิน ๘ ชั่วโมง/๑ วัน โดยแบ่งตามสภาพพื้นที่ ที่มีโอกาสเกิดอัคคีภัยดังนี้ สภาพพื้นที่ ที่มีโอกาสเกิดอัคคีภัย **น้อย** ต้องมีผู้ปฏิบัติหน้าที่ เพื่อผลัดเวรกันอย่างน้อย ๓ คน สภาพพื้นที่ ที่มีโอกาสเกิดอัคคีภัย **ปานกลาง** ต้องมีผู้ปฏิบัติหน้าที่ เพื่อผลัดเวรกันอย่างน้อย ๖ คน สภาพพื้นที่ ที่มีโอกาสเกิดอัคคีภัย **มาก** ต้องมีผู้ปฏิบัติหน้าที่ เพื่อผลัดเวรกันอย่างน้อย ๙ คน ทั้งนี้ การปฏิบัติหน้าที่แต่ละวัน จะต้องมียกพนักงานดับเพลิงไม่น้อยกว่า ๑ ใน ๓ ของอัตราประจำการ หรือ อย่างน้อย ๑ คน ตามเกณฑ์ของ กรมป้องกันและบรรเทาสาธารณภัย ที่กำหนดให้ อัตรากำลังพนักงานดับเพลิง จำนวน ๑ นาย / ประชากร ๑๐,๐๐๐ คน เช่น ในเขตพื้นที่ ที่มีโอกาสเกิดอันตรายน้อย จะต้องจัดอัตราประจำการ จำนวน ๓ คน โดยเป็นพนักงานดับเพลิง ๑ คน และเป็นอาสาสมัคร หรือพนักงานจ้าง ๒ คน

อย่างไรก็ดี ในกรณีองค์กรปกครองส่วนท้องถิ่นขนาดใหญ่ ที่มีจำนวนประชากรมาก การกำหนดอัตราตามเกณฑ์ดังกล่าว อาจเป็นภาระค่าใช้จ่ายงบประมาณมากจนเกินไป จึงอาจกำหนดอัตรากำลังตามความจำเป็นของแต่ละพื้นที่ได้ตามความเหมาะสม

มาตรฐานเครื่องมือ เครื่องจักรกล ยานพาหนะ วัสดุ เครื่องอำนวยความสะดวก

การป้องกันและระงับอัคคีภัยมีอุปกรณ์เครื่องมือเครื่องใช้หลายประเภทแต่เพื่อให้เหมาะสมกับสภาพพื้นที่และสถานะการคลังขององค์กรปกครองส่วนท้องถิ่นกรณีที่มีอุปกรณ์มีราคาแพงหรือเกินขีดความสามารถอาจประสานขอความร่วมมือจากองค์กรปกครองส่วนท้องถิ่นอื่นที่มีความพร้อมเพื่อให้การสนับสนุนช่วยเหลือตามความจำเป็น สำหรับอุปกรณ์ที่สำคัญ มีดังนี้

๑. เครื่องสูบน้ำ เครื่องดับเพลิง

- เครื่องสูบน้ำ

เครื่องสูบน้ำ หมายถึง เครื่องสูบน้ำทั่วไป เช่น เครื่องสูบน้ำที่ใช้ในการเกษตร จะใช้เฉพาะการนำมาสนับสนุนในการดับเพลิง หรือติดตั้งบนรถบรรทุกน้ำ หรือติดตั้งพุนลอยน้ำ และควรจะมีคุณสมบัติเป็นไปตามมาตรฐานครุภัณฑ์ หรือตามที่เหมาะสม

- เครื่องสูบน้ำดับเพลิงหาบหาม หรือเคลื่อนที่ หรือลอยน้ำ

เครื่องสูบน้ำดับเพลิงเคลื่อนที่ หมายถึง เครื่องสูบน้ำที่สามารถยกเคลื่อนที่ไปมาหรือมีพุนลอยน้ำไปมาได้ หรือตัดแปลงติดตั้งพุนลอยน้ำได้ สำหรับใช้ดับเพลิงโดยเฉพาะ หรือได้รับการตรวจรับรองจากสถาบันตรวจรับรอง

การฝึกซ้อม

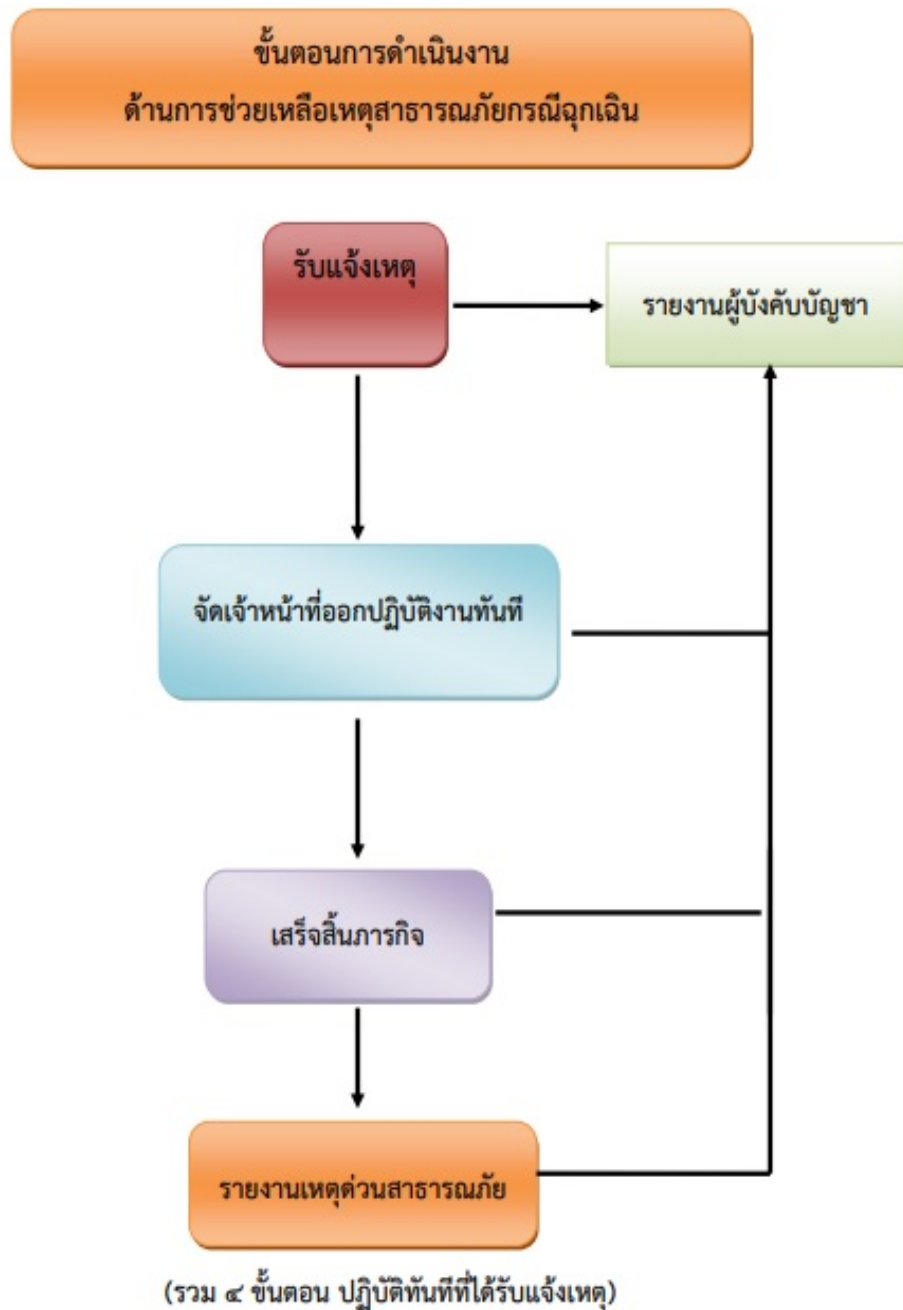
เพื่อให้การดำเนินการป้องกันอัคคีภัยเป็นไปอย่างมีประสิทธิภาพ องค์กรปกครองส่วนท้องถิ่นจะต้องกำหนดให้มีการฝึกซ้อมหน่วยดับเพลิงดังนี้

- การฝึกซ้อมภายใน เป็นการฝึกซ้อมบุคลากรและทดสอบสมรรถนะ เครื่องมือเครื่องใช้ อย่างน้อยเดือนละครั้ง

- การฝึกซ้อมดับเพลิง เป็นการฝึกซ้อมการดับเพลิงในสนามฝึก หรือจำลองสถานการณ์เพื่อทดสอบการปฏิบัติงานร่วมกับหน่วยงานที่เกี่ยวข้อง อย่างน้อยปีละหนึ่งครั้ง เพื่อเป็นการเตรียมความพร้อมและประสานการทำงาน ทำให้ทราบปัญหาอุปสรรคที่อาจเกิดขึ้นเป็นการล่วงหน้า อันจะเป็นประโยชน์ต่อการปฏิบัติงานเมื่อเกิดสถานการณ์อัคคีภัยขึ้นจริง

การบริหารจัดการป้องกันและระงับอัคคีภัยตามหัวข้อดังกล่าวข้างต้น จะเป็นแนวทางให้ องค์กรปกครองส่วนท้องถิ่น สามารถดำเนินงานให้เป็นไปอย่างมีประสิทธิภาพ โดยการกำหนดพื้นที่อันตราย และบัญชีรายการสภาพอันตรายตามตาราง ๒.๔ จะเป็นฐานข้อมูลสำหรับการวางแผนอัตรากำลัง กำหนดรายการวัสดุอุปกรณ์ดับเพลิงที่จำเป็น กำหนดจำนวนรถดับเพลิงและกำหนดที่ตั้งสถานีดับเพลิงหรือจุดเฝ้าตรวจ ให้เป็นอย่างเหมาะสมและความจำเป็นตามสภาพพื้นที่ความเสี่ยง รวมทั้งจะต้องมีการเฝ้าระวังโดยการตรวจตราพื้นที่อันตราย เช่น สถานประกอบการที่อยู่อาศัยที่มีจำนวนห้องตั้งแต่ ๔ ห้องขึ้นไป (โรงแรม แฟลต ฯลฯ) สถานที่ชุมนุมคนที่มีจำนวนคนมากกว่า ๕๐ คนขึ้นไป (โรงแรมหอพัก สถานบันเทิง ฯลฯ) และโรงงานอุตสาหกรรมในพื้นที่ให้มีการติดตั้งระบบป้องกันและระงับอัคคีภัย ให้ถูกต้องตามที่กฎหมายกำหนด และกำหนดแผนเฝ้าระวังเป็นพิเศษในช่วงเทศกาลสำคัญ เช่น ตรุษจีน หรือการเล่นดอกไม้ไฟ หรือฤดูกาลที่เสี่ยงต่อการเกิดเพลิงไหม้ โดยจัดทำแผนงาน ทั้งทางด้านการดำเนินงานบุคลากร เครื่องมือเครื่องใช้ แยกเป็นแผนงาน

ประจำปี/ประจำเดือน/ประจำสัปดาห์ โดยมีหัวข้อย่อยของแผนงาน เช่น แผนงานตรวจสอบคุณภาพ แผนงานซ่อมบำรุง แผนงานด้านการเงิน แผนงานประชาสัมพันธ์ และแผนการฝึกซ้อม เป็นต้น

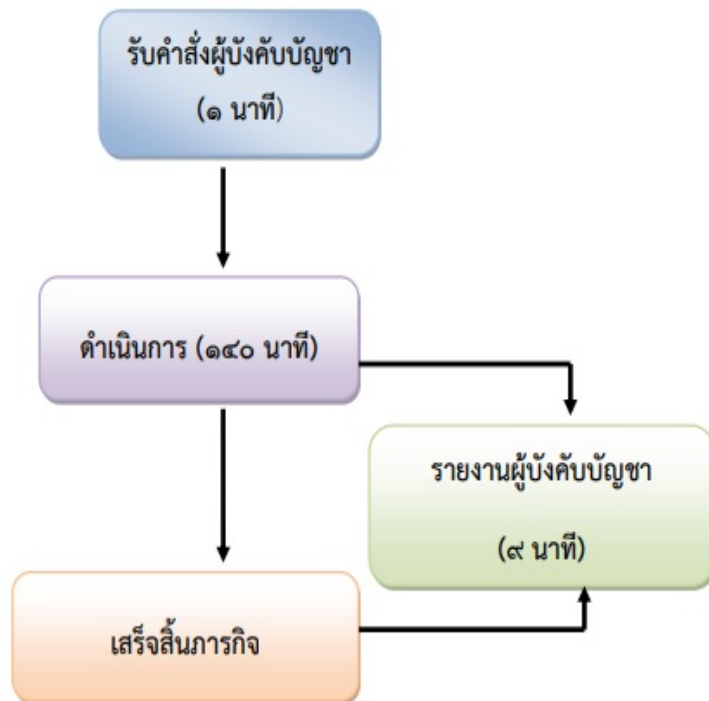


ด้านการสนับสนุนน้ำอุปโภค-บริโภค



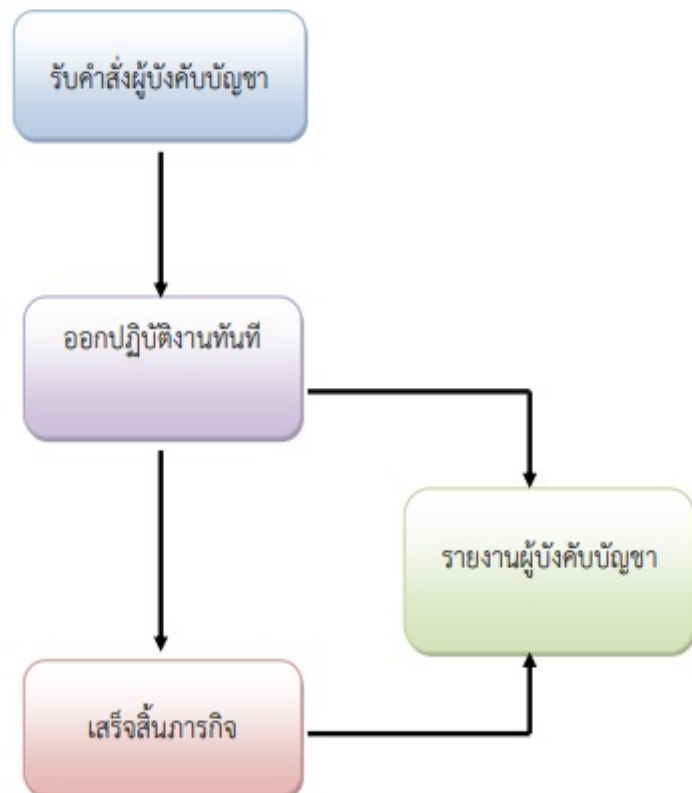
(รวม ๖ ขั้นตอน ๑๘๐ นาที หรือ ๓ ชั่วโมง)

ขั้นตอนการปฏิบัติงาน
พนักงานขับรถบรรทุกน้ำกรณีส่งน้ำอุปโภค - บริโภค

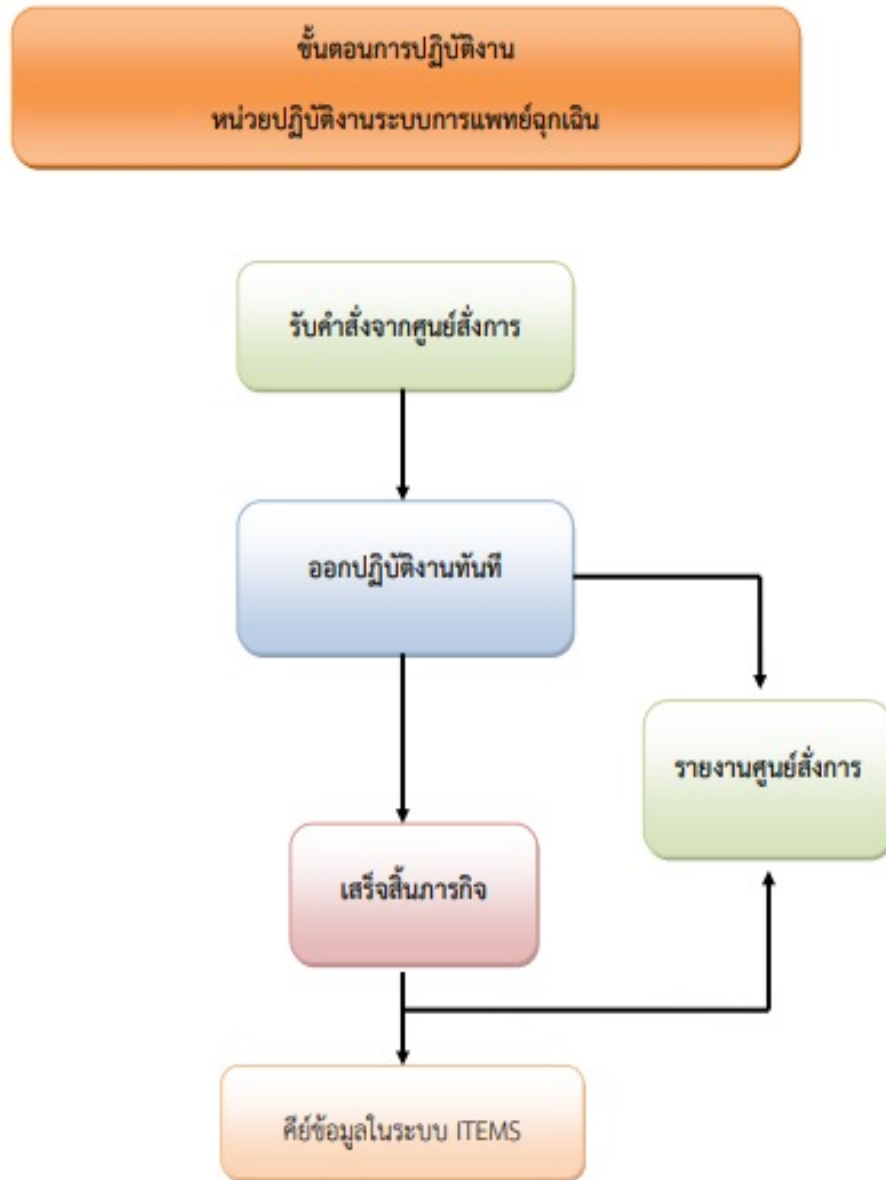


(รวม ๓ ขั้นตอน ๑๕๐ นาที หรือ ๒ ชั่วโมง ๓๐ นาที)

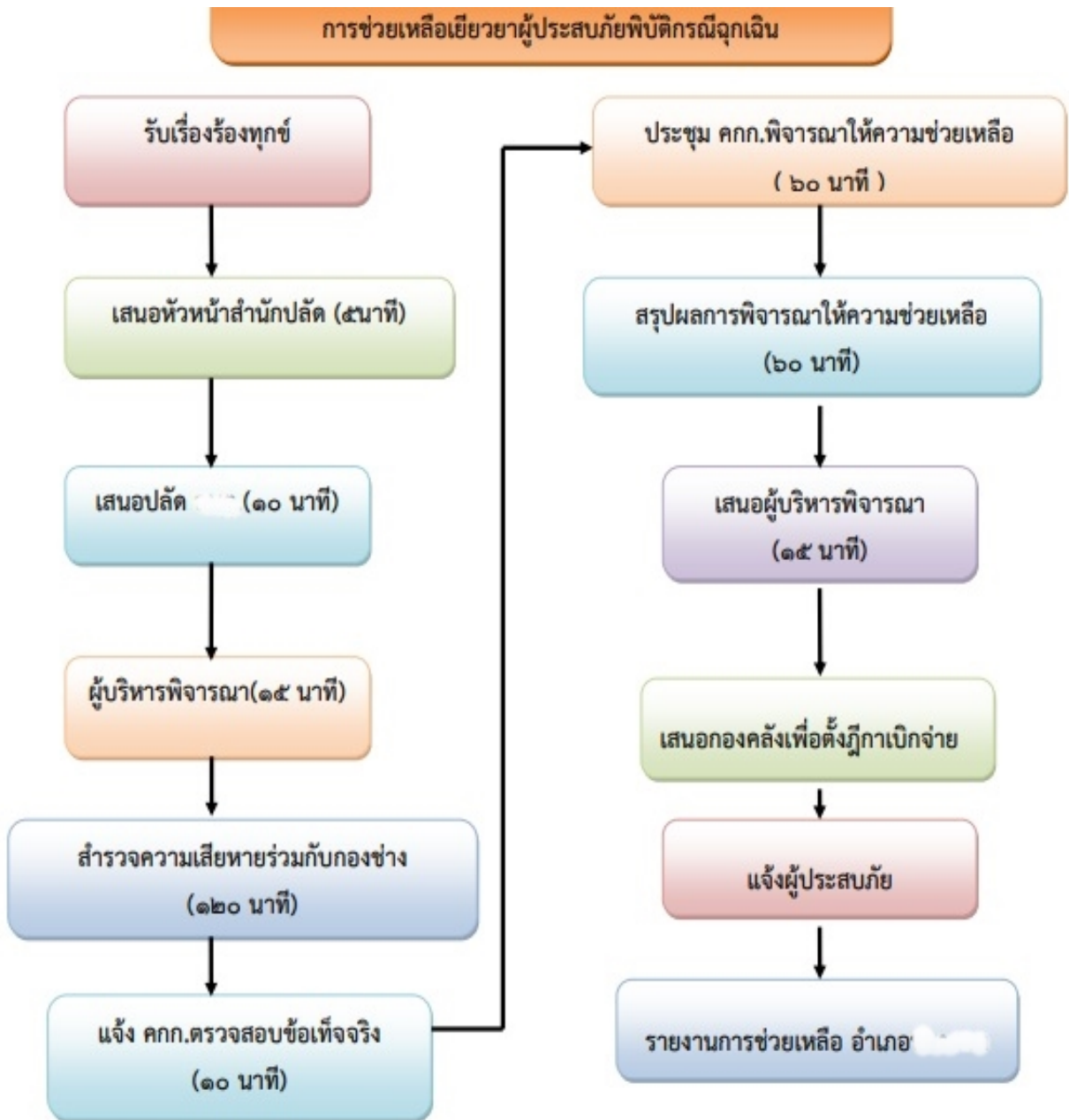
ขั้นตอนการปฏิบัติงาน
พนักงานขับรถบรรทุกน้ำเอนกประสงค์



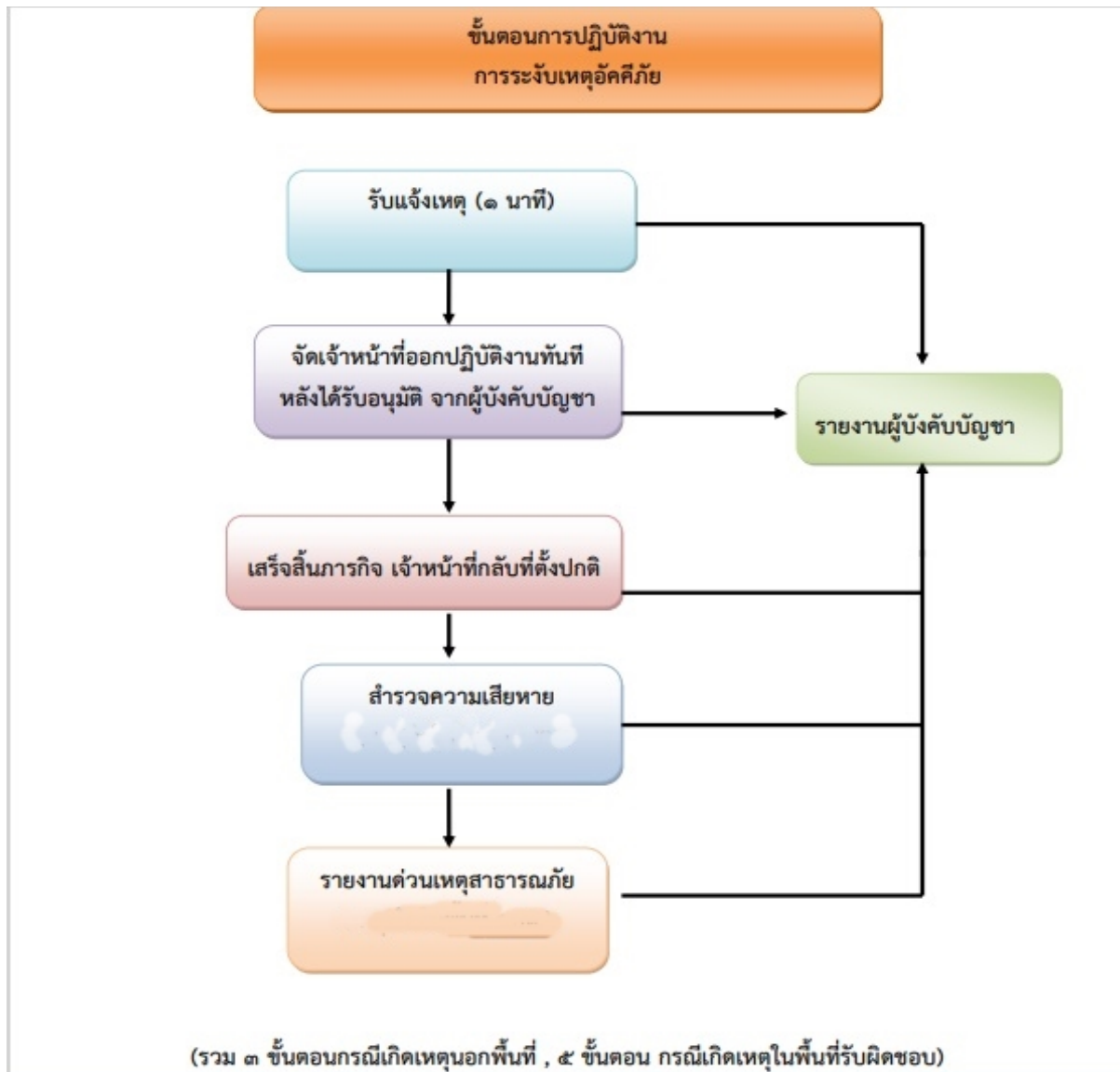
(รวม ๓ ขั้นตอน ปฏิบัติทันทีที่ได้รับคำสั่งจากผู้บังคับบัญชา)



(รวม ๔ ขั้นตอน ปฏิบัติทันทีที่ได้รับคำสั่งจากศูนย์สั่งการ)



(รวม ๑๒ ขั้นตอน ระยะเวลาดำเนินการ ๙๐ วัน นับแต่วันที่เกิดสาธารณภัย)



ช่องทางที่สามารถติดต่อ เทศบาลตำบลบางปู
โทรศัพท์ : 073-491315 โทรสาร : 073-491315
Website www.bangpu.go.th
E-mail Address : bangpu2561.tani@gmail.com

.....